

Jolanta Sitarska-Gołębiowska

WIRUSOWE ZAPALENIE WĄTROBY TYPU A W 1999 ROKU

W Polsce 1999 rok był kolejnym, szóstym rokiem spadku liczby zachorowań na wirusowe zapalenie wątroby typu A (wzwa). Ogółem zarejestrowano 1024 zachorowania. Było to o 987 (49,1%) zachorowań mniej niż w 1998 roku. Współczynnik zapadalności w przeliczeniu na 100 000 mieszkańców wyniósł 2,6 i był niższy o 50% w porównaniu z rokiem 1998 (tab. I).

Tab e l a I. Wirusowe zapalenie wątroby typu A w Polsce w 1999 roku.
Zachorowania i zapadalność na 100 000 mieszkańców wg województw

Tab l e I. Hepatitis A in Poland in 1999.
Number of cases and incidence per 100 000 population, according to voivodeship

Województwo	1998			1999		
	l. zach.	zap.	udział procentowy*	l. zach.	zap.	udział procentowy*
Polska	2 011	5,2	24,8	1 024	2,6	15,2
Dolnośląskie	273	9,1	35,4	39	1,3	6,6
Kujawsko-pomorskie	102	4,9	22,9	18	0,9	4,7
Lubelskie	125	5,6	31,6	26	1,2	10,2
Lubuskie	39	3,8	22,4	11	1,1	7,3
Łódzkie	85	3,2	12,7	56	2,1	7,5
Małopolskie	78	2,4	12,2	235	7,3	34,2
Mazowieckie	90	1,8	8,9	89	1,8	10,1
Opolskie	40	3,7	24,1	5	0,5	4,3
Podkarpackie	49	2,3	26,1	15	0,7	8,0
Podlaskie	169	13,8	48,3	15	1,2	11,5
Pomorskie	160	7,3	41,8	88	4	21,6
Śląskie	361	7,4	27,3	160	3,3	16,9
Świętokrzyskie	25	1,9	6,5	5	0,4	1,6
Warmińsko-mazurskie	24	1,6	13,9	18	1,2	11,8
Wielkopolskie	63	1,9	15,6	35	1	10,0
Zachodniopomorskie	328	18,9	51,9	209	12,1	47,2

* odsetek liczby zachorowań na wzwa w stosunku do liczby wszystkich zachorowań na wzwa

W 15 województwach, w porównaniu z 1998 rokiem, zanotowano spadek liczby zachorowań na wzwa; najwyższy w województwie podlaskim (11-krotny), a ponadto w opolskim 8-krotny, w dolnośląskim i kujawsko-pomorskim ok. 7-krotny.

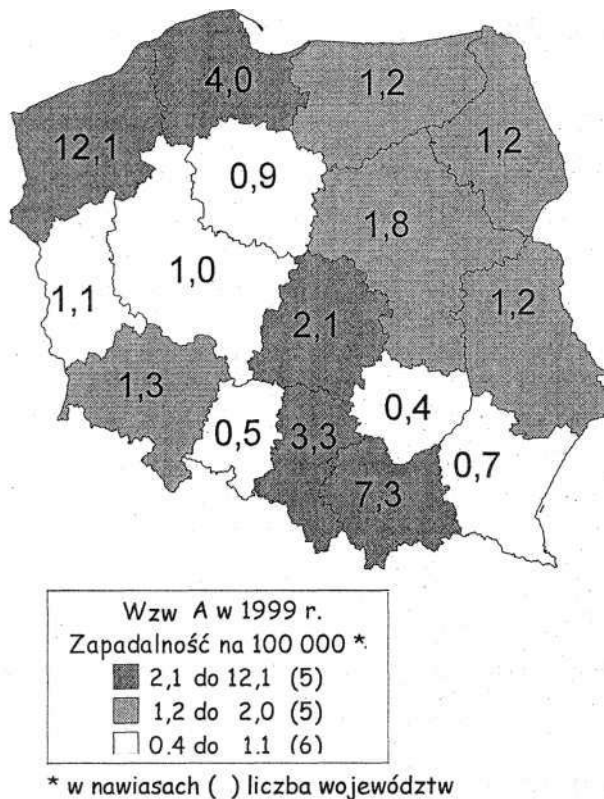
Tylko w województwie małopolskim w stosunku do 1998 roku wystąpił wzrost zachorowań (ok. 3-krotny). W 1999 roku w żadnym z województw nie zaobserwowano

zachorowań na wzvA przebiegających w postaci, którą można by zakwalifikować do epidemii wyrównawczej.

Zachorowania na wzv A stanowiły 15,2% wszystkich zachorowań na wirusowe zapalenie wątroby. Udział zachorowań na wzvA w ogólnej liczbie zachorowań na wirusowe zapalenie wątroby wahał się w poszczególnych województwach od 1,6% (w województwie świętokrzyskim) do 47,2% (w województwie zachodniopomorskim), w 4 województwach był wyższy niż średnia krajowa.

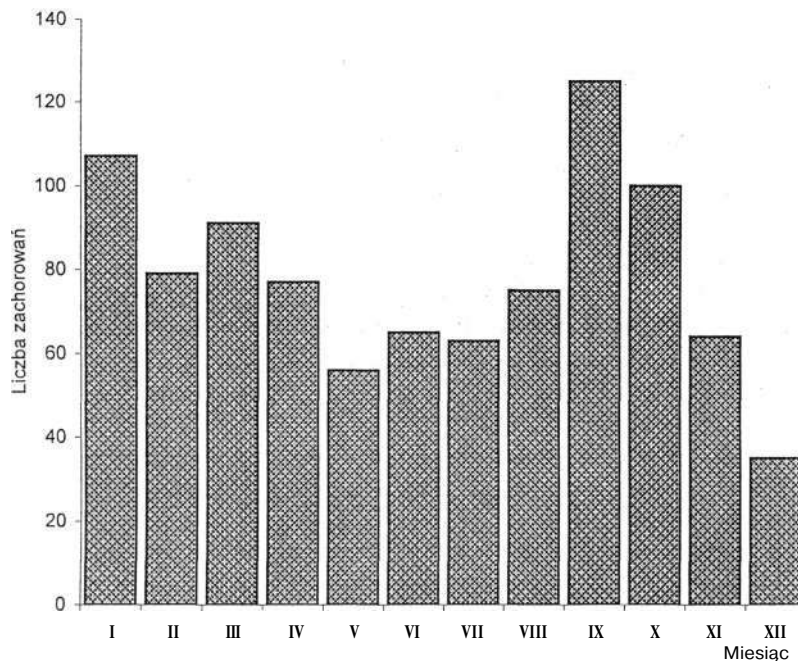
Zapadalność na wzvA wahała się od 0,4/100 000 w województwie świętokrzyskim do 12,1/100 000 w województwie zachodniopomorskim.

Zapadalność wyższą od średniej krajowej odnotowano w 3 województwach, głównie północno-zachodniej i centralnej Polski (ryc. 1). Najwyższą - (ponad 12-krotnie) - zarejestrowano w województwie zachodniopomorskim, ponad 7-krotnie wyższą w małopolskim i 3-krotnie wyższą w województwie śląskim. W pozostałych województwach zapadalność była niższa od średniej krajowej: ponad 7-krotnie w województwie świętokrzyskim i około 5-krotnie w województwach opolskim i podkarpackim.



Ryc. 1. Wirusowe zapalenie wątroby typu A w 1999 roku. Zapadalność na 100 000 wg województw

Fig. 1. Hepatitis A in Poland in 1999. Incidence per 100 000 by voivodeship



Ryc. 2. Wzw A w Polsce w 1999 roku. Sezonowy rozkład zachorowań
 Fig. 2. Hepatitis A in Poland in 1999. Monthly distribution of cases

Najwyższy odsetek zachorowań przypadłał na miesiące jesienno-zimowe (ryc. 2).

W porównaniu z 1998 rokiem zapadalność na wzwA obniżyła się we wszystkich grupach wieku - najbardziej (o 75,9%) u dzieci najmłodszych, do 1 roku życia. Ogólna zapadalność kobiet obniżyła się o 46,3%, a mężczyzn o 51,4%; tylko u dwuletnich dziewcząt zanotowano wzrost zapadalności (o 37,7%).

Najwyższą zapadalność na wzwA u osób obojga płci zanotowano w grupie wieku 10-14 lat (6,9-5,2/100 000), nieco niższą w grupie 5-9 lat (6,1-4,8/100 000) (tab. II) (ryc. 3). Zachorowania w tych grupach stanowiły 31,9% ogółu zarejestrowanych przypadków wzwA (ryc. 4).

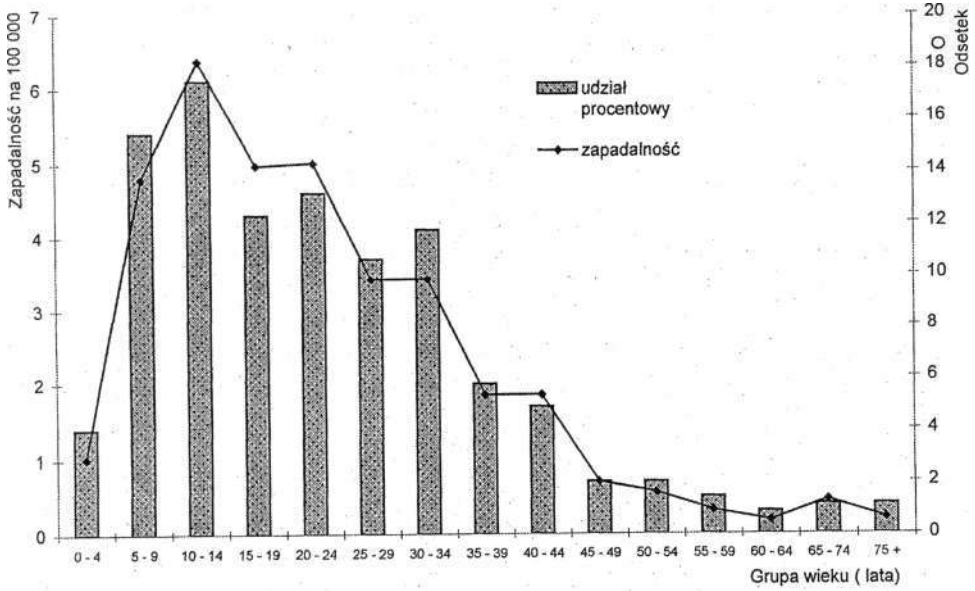
Zapadalność kobiet (2,4/100 000) była niższa niż mężczyzn (2,9/100 000); tylko w grupie wieku 25-34 lata i w najstarszych grupach wieku zanotowano nieco wyższą zapadalność kobiet.

W 1999 roku zapadalność na wzw A w mieście i na wsi była prawie taka sama i wyniosła odpowiednio 2,7-2,6/100 000.

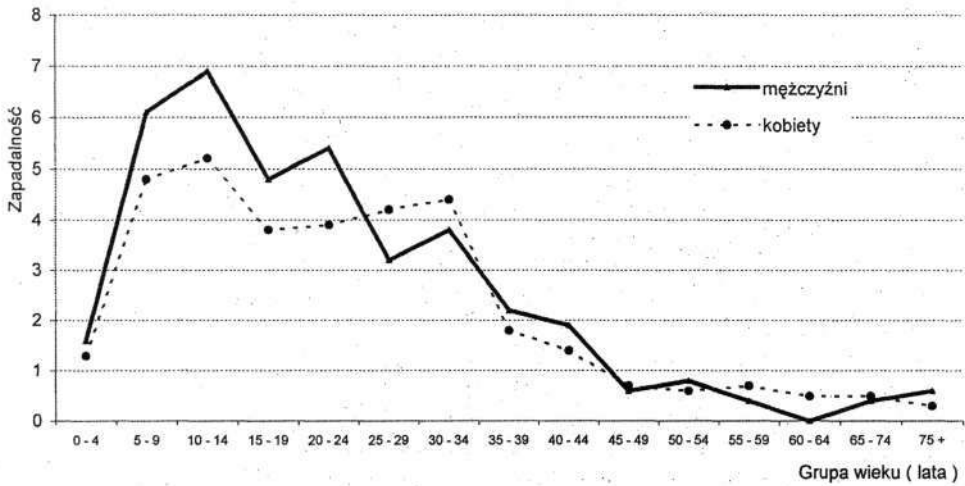
Od 1996 roku szczepienie przeciw wzw A zostało wpisane do Kalendarza Szczepień jako szczepienie zalecane. Ze względu na wysoką cenę nadal stosuje się te szczepienia dość rzadko - w 1999 roku podano łącznie 16 288 dawek. Aktualnie ze względu na możliwość wystąpienia zachorowań o charakterze epidemii wyrównawczych wskazane byłoby zwiększenie liczby osób szczepionych, zwłaszcza z grup ryzyka.

Tab e l a II. Wirusowe zapalenie wątroby typu A w Polsce w 1999 r.
 Liczba zachorowań, zapadalność na 100 000 mieszkańców i udział procentowy wg wieku, płci i środowiska
 Tab l e II. Hepatitis A in Poland in 1999.
 Notified cases of hepatitis A by age, gender and accomodation (urban/rural) with incidence per 100 000

Wiek w latach	Płeć						Środowisko						Ogółem		
	mężczyźni			kobiety			miasto			wieś					
	zacho- rowania	zapadal- ność	%	zacho- rowania	zapadal- ność	%	zacho- rowania	zapadal- ność	%	zacho- rowania	zapadal- ność	%	zacho- rowania	zapadal- ność	%
0-4	17	1,6	3,1	13	1,3	2,8	18	1,6	2,8	12	1,3	3,1	30	1,4	2,9
0	1	0,5	0,2	0	0,0	0,0	1	0,5	0,2	0	0,0	0,0	1	0,3	0,1
1	2	1,0	0,4	1	0,5	0,2	1	0,5	0,2	2	1,1	0,5	3	0,7	0,3
2	2	0,9	0,4	4	2,0	0,9	4	1,8	0,6	2	1,0	0,5	6	1,4	0,6
3	7	3,2	1,3	4	1,9	0,9	5	2,2	0,8	6	3,1	1,5	11	2,6	1,1
4	5	2,2	0,9	4	1,8	0,9	7	2,9	1,1	2	1,0	0,5	9	2,0	0,9
5-9	80	6,1	14,4	60	4,8	12,8	62	4,4	9,8	78	6,7	20,1	140	5,4	13,7
5	11	4,5	2,0	11	4,7	2,3	10	3,8	1,6	12	5,5	3,1	22	4,6	2,1
6	18	7,1	3,2	9	3,7	1,9	10	3,7	1,6	17	7,5	4,4	27	5,5	2,6
7	15	5,6	2,7	14	5,5	3,0	12	4,2	1,9	17	7,2	4,4	29	5,6	2,8
8	19	6,9	3,4	13	5,0	2,8	16	5,4	2,5	16	6,7	4,1	32	6,0	3,1
9	17	6,1	3,1	13	4,9	2,8	14	4,6	2,2	16	6,7	4,1	30	5,5	2,9
10-14	108	6,9	19,5	78	5,2	16,6	109	6,1	17,2	77	6,1	19,8	186	6,1	18,2
15-19	82	4,8	14,8	63	3,8	13,4	90	4,3	14,2	55	4,4	14,1	145	4,3	14,2
20-24	86	5,4	15,5	60	3,9	12,8	110	5,5	17,3	36	3,1	9,3	146	4,6	14,3
25-29	44	3,2	7,9	56	4,2	11,9	64	3,9	10,1	36	3,4	9,3	100	3,7	9,8
30-34	47	3,8	8,5	53	4,4	11,3	58	3,9	9,1	42	4,4	10,8	100	4,1	9,8
35-39	30	2,2	5,4	24	1,8	5,1	40	2,4	6,3	14	1,4	3,6	54	2,0	5,3
40-44	31	1,9	5,6	23	1,4	4,9	36	1,7	5,7	18	1,6	4,6	54	1,7	5,3
45-49	9	0,6	1,6	11	0,7	2,3	13	0,6	2,0	7	0,7	1,8	20	0,7	2,0
50-54	9	0,8	1,6	7	0,6	1,5	13	0,8	2,0	3	0,4	0,8	16	0,7	1,6
55-59	3	0,4	0,5	6	0,7	1,3	6	0,6	0,9	3	0,5	0,8	9	0,5	0,9
60-64	0	0,0	0,0	5	0,5	1,1	5	0,5	0,8	0	0,0	0,0	5	0,3	0,5
65-74	5	0,4	0,9	8	0,5	1,7	8	0,5	1,3	5	0,4	1,3	13	0,4	1,3
75+	3	0,6	0,5	3	0,3	0,6	3	0,3	0,5	3	0,4	0,8	6	0,4	0,6
Ogółem	554	2,9	100,0	470	2,4	100,0	635	2,7	100,0	389	2,6	100,0	1024	2,6	100,0



Ryc. 3. Wzw A w Polsce w 1999 roku. Zapadalność i podział procentowy wg wieku
 Fig. 3. Hepatitis A in Poland in 1999. Incidence rate and percentage by age



Ryc. 4. Wzw A w Polsce w 1999 roku. Zapadalność wg wieku i płci
 Fig. 4. Hepatitis A in Poland in 1999. Incidence rate by age and gender

Wirusowe zapalenie wątroby typu A w województwach dotkniętych powodzią w 1997 r.

W 1999 roku zakończono obserwację skuteczności szczepień przeciw wzv A przeprowadzonych na terenach dotkniętych powodzią w 1997 roku. Pierwszą dawką zaszczepiono 165 532 osób, drugą dawkę otrzymało 133 753 (81%) osób.

Wyniki obserwacji wskazują na epidemiologiczną skuteczność przeprowadzonych szczepień, a mianowicie:

- nie wystąpiła epidemia wzv A na terenach powodziowych;
- zanotowano tylko 7 zachorowań wśród szczepionych, które wystąpiły pomiędzy 3 a 20 dniem od szczepienia (szczepienie w okresie wylegania choroby);
- nie stwierdzono zachorowań osób dwukrotnie szczepionych;
- zanotowano niższą zapadalność na terenach dotkniętych powodzią w porównaniu z terenami niedotkniętymi powodzią w tych samych województwach jak i w pozostałych województwach kraju (tab. III).

Tab e l a III. Wirusowe zapalenie wątroby typu A w województwach powodziowych w latach 1997-1999. Zapadalność na 100 000 mieszkańców

Tab l e III. Hepatitis A in flooded voivodeship in Poland in 1997-1999. Incidence rate per 100 000 population

Województwa	Tereny	Okres		
		IV kw. 1997 r.	1998 r.	1999 r.
Powodziowe	powodziowe	1,0	2,9	0,3
	niewpowodziowe	2,1	6,5	3,5
	ogółem	1,8	5,8	2,9
Pozostałe	niewpowodziowe	2,6	4,7	2,5

/ Sitarska-Gołębiowska

HEPATITIS A IN POLAND IN 1999

SUMMARY

1024 cases of hepatitis A were reported in 1999. The incidence rate was estimated to be 2,6 per 100 000. It represents 50% decrease compared to the preceding year. The incidence rates within rural and urban populations were similar. The highest incidence rates were reported in the NW and Central parts of the country. 31,9% of all reported cases occurred among children 10-14 and 5-9 years old. Evaluation of the efficacy of vaccination against HAV showed an incidence rate substantially lower in flooded area compared to the neighbouring one during the 1997 deluge. After the deluge epidemic of hepatitis A was not reported.

Adres autorki:

Jolanta Sitarska-Gołębiowska

Zakład Epidemiologii Państwowego Zakładu Higieny

ul. Chocimska 24, 00-791 Warszawa